



独立门禁机 产品使用说明

安装、使用产品前，请详细阅读产品使用说明

一、产品简介、特点及技术参数

1.1 简介:

本产品实现对一个门的控制，通过维根总线可以外接读卡器实现反潜回等特殊功能，可直接驱动电锁、报警器、门铃，可外接开门按钮、门磁开关。
根据型号不同可读EM、HID、IC或CPU卡，实现单门控制，2000个用户容量，每个用户拥有一张卡和一个密码。
此外本产品还可设置1个管理密码、1张增加卡、1张删除卡、1张防胁迫卡和1个防胁迫密码，为用户提供简单操作和安全管理。

1.2 特点:

采用铝合金架构，全封闭式硅胶结构设计，符合IP65防水等级，电容感应触摸按键设计。
内置125 KHz的读卡器可读EM、HID卡。
内置13.56MHz的读卡器可读IC、CPU卡 (ISO14443A)。
按键采用字符透光设计，背光方式可选择常亮、常灭或自动三种方式。
自带门铃功能。
一机多用，具有读卡器、单门、反潜回等多种工作模式，适用于各种应用场合。

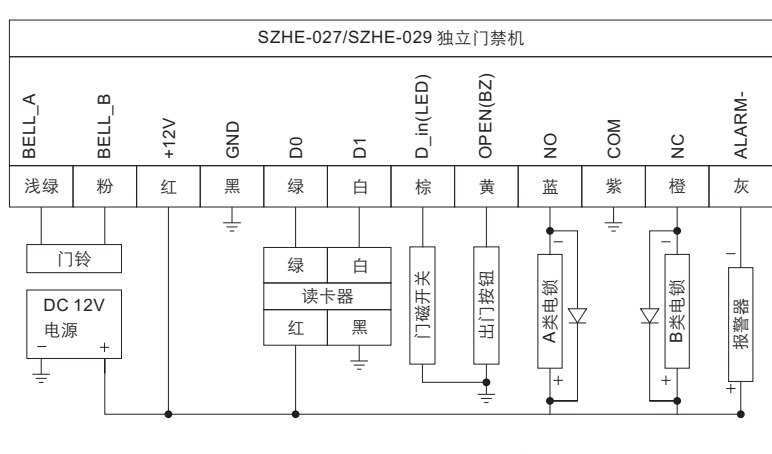
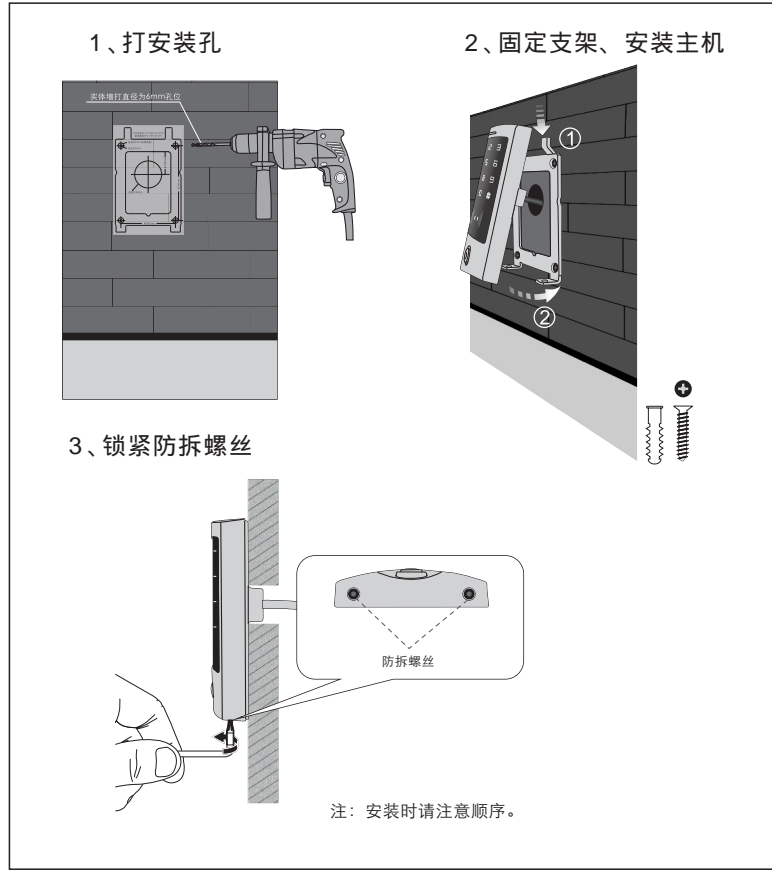
1.3 技术参数:

输入电压: DC12~24V
静态输入电流: <35mA
EM和HID卡最大读卡距离: 3-6cm
IC和CPU卡最大读卡距离: 2-6cm
读卡天线频率: 125KHz或13.56MHz
卡号输出格式: Wiegand 26-37
按键输出格式: 4-6位按键按卡号格式输出，单按键4bit输出，单按键8bit输出
机械尺寸 (高×宽×厚): 125.83×21.7mm (宽), 158.6×43×21.7mm (窄)
工作温度: -40~60°C (读EM或HID卡), -20~60°C (读IC或CPU卡)
工作湿度: 0-95% (非冷凝)

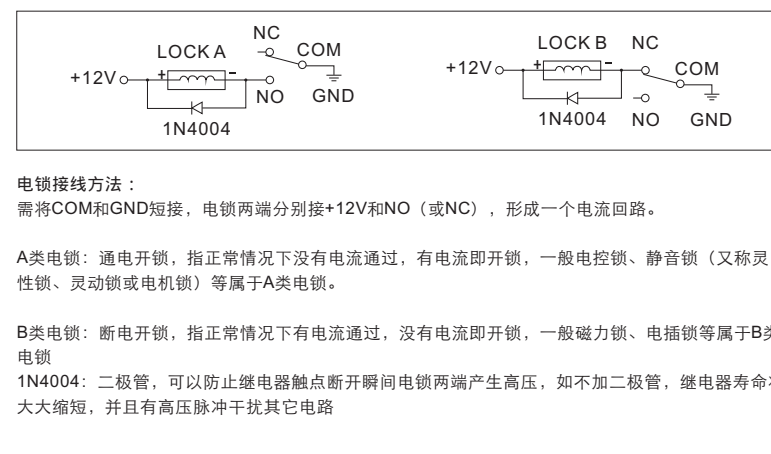
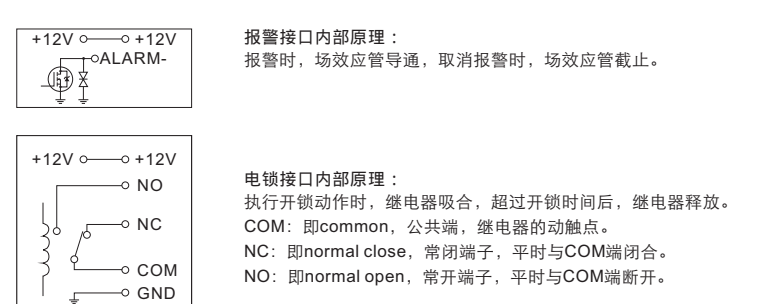
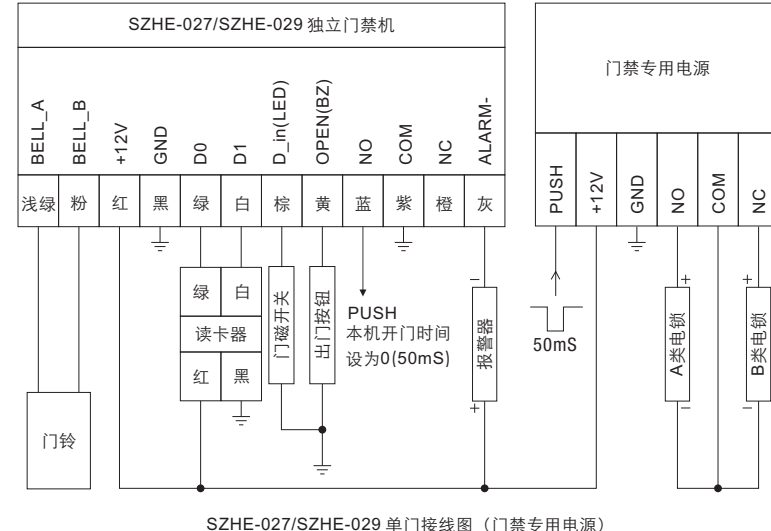
二、产品安装及接线图



-01-
www.szhe.cn



-02-
www.szhe.cn



-03-
www.szhe.cn

三、管理员卡操作

- 3.1 增加用户卡
刷1次增加卡，连续刷多张用户卡，再刷1次增加卡。
- 3.2 删除用户卡
刷1次删除卡，连续刷多张用户卡，再刷1次删除卡。

四、用户操作

- 4.1 卡开门:
刷1次用户卡，电锁打开。
- 4.2 卡加密码开门
刷1次用户卡，再输入4-6位该用户密码，电锁打开。
- 4.3 卡或密码开门
刷1次用户卡，电锁打开，或输入4-6位用户密码，电锁打开。
- 4.4 多卡开门: 要求开门方式设为卡方式，多卡开门数量设为2-10，刷2-10次不同的用户卡 (间隔时间不得超过5秒)，电锁打开。

- 4.5 自锁开关功能
正常方式下，电锁打开后延时一段时间关闭，等同一个延时开关；自锁开关方式下，每一次有效开锁操作，切换一次电锁开关状态，并一直保持锁定此状态。

- 4.6 修改用户密码
刷1次用户卡，输入4-6位旧密码，输入4-6位新密码，重复输入4-6位新密码，或输入1-2000 (ID)，输入4-6位旧密码，输入4-6位新密码，重复输入4-6位新密码。

- 4.7 门铃功能
按门铃键，本机内部开关直接控制外部门铃发声。
当设置了门铃模式1-3后，按门铃键，蜂鸣器响回铃音。

五、报警功能

- 5.1 防拆报警
防拆报警功能开启后，当本机被非法拆卸时，内置蜂鸣器和外接报警器均发声报警。
- 5.2 门磁报警
接有门磁开关时，非法开门，内置蜂鸣器和外接报警器均发声报警。
- 5.3 防胁迫报警
遇到不法份子胁迫开门时: 刷防胁迫卡，或输入8位防胁迫密码，电锁打开，同时外接报警器报警，但内置蜂鸣器不会发声报警。
- 5.4 解除报警
在防拆和门磁报警期间，刷有效卡或输入管理密码均可解除报警，如果没有任何操作，超过设定的报警时间会自动解除。

-04-
www.szhe.cn

六、防破解功能

为防止恶意破解卡和密码，尝试输入无效的管理员密码、用户密码、防胁迫密码或刷无效卡，连续错误10次才启动相应操作，包括三种级别: 不限错误次数，错误10次锁死10分钟，错误10次报警1-3分钟。

七、恢复出厂设置

电容感应触摸键独立门禁机操作: 断电状态下，接通电源1秒后指示灯变橙色，1秒内按“*”键，听到“嘀嘀”两声后松开手，“嘀”一声长声，进入正常使用状态，此时机器恢复出厂设置，但不会删除用户资料。

八、灯光指示

操作状态	指示灯颜色	蜂鸣器
待机	白	不响
按键	不亮	响
读卡器刷卡	绿	响
开锁	绿	响
成功	绿	响
失败	不亮	响
密码输入中	红慢闪	不响
卡加密码刷卡中	红慢闪	不响
多卡开门刷卡中	红慢闪	不响
一级菜单中	红慢闪	不响
二级菜单中	橙慢闪	不响
设置中	橙	不响
管理卡进入	橙	响
管理卡退出	白	响
报警	红快闪	报警音
回铃音	不亮	叮咚

九、管理员键盘操作

进入管理员操作			
白色	红闪	功能	备注
*	6-8位管理密码, #	进入管理员操作状态	默认值888888

管理密码未输入正确时，有效操作间隔5秒以上，将退出当前操作至正常待机状态; 管理密码输入正确后，有效操作间隔30秒以上，将退出当前操作至正常待机状态。在操作过程中，按“*”键表示确认输入的数字，在加卡或删除卡等有循环的操作中，表示结束循环操作，返回上一层操作; 每按一次“*”键可退出一级操作状态，观察指示灯颜色可知道哪种状态。以下各操作都要先输入管理员操作状态才有效。

9.1 入门操作			
红闪	橙色	功能	备注
0	6-8位新密码, #, 重复6-8位新密码, #	修改管理密码	

-05-
www.szhe.cn

1	读卡	增加1张卡	循环操作
	1-2000 (ID), #, #, 读卡 8或10位卡号, # 1-2000 (ID), #, #, 8或10位卡号, # 1-2000 (ID), #, #, 4-6位用户密码, #	增加1个用户密码	
2	读卡	删除1张卡	循环操作
	8或10位卡号, # 1-2000 (ID), #	删除1个用户	
2	0000, #	删除所有卡和密码	默认值2
	0, #	卡开门	
3	1, #	卡加密码开门	默认值5
	2, #	卡或密码开门	
4	0, #	开门时间50mS	默认值5
	1-99, #	开门时间1-99S	

注:
① 8位卡号, 如118, 32319, 有些卡省略前面的118, 写成32319, 则不能用卡号输入, 必须刷卡才能正确加卡; 10位卡号, 如000776567, 有些卡省略前面的000, 写成776567, 则前面要补输入000776567。
② 同时刷卡增加一个用户密码1234, 此密码仅限于修改用户密码, 不能开门。
③ 增加卡后, 还可继续增加另1张卡或另1个用户密码, 而不必重新进入菜单1。

9.2 高级操作

高级应用				
红闪	橙闪	功能	备注	
6	1	读卡	设置增加卡	默认值1
	2	读卡	设置删除卡	
	3	读卡	设置防胁迫卡	
	4	8位防胁迫密码, #	设置防胁迫密码	
	5	0, #	正常开锁	
	1, #	设为自锁开关		
	1-10, #	多卡开门数量		
7	1	1-2000 (ID号), #, 8或10位卡号, #, 1-2000卡数量, #	批量增加连号卡	
	9	1	管理员开锁1	自动退出

系统设置					
红闪	橙闪	功能	备注		
7	0	0-15, #	机器地址	默认值0	
	0, #	读卡器模式		默认值1	
	1, #	单门模式			
	5, #	单门反潜回模式			
	2	26-37, #	卡号输出格式		默认值26
	3	0, #	4-6位按键按卡号格式输出		默认值1
	1, #	单按键4bit输出			
2, #	单按键8bit输出				
4	0, #	关闭报警	默认值1		
	1-3, #	开启报警1-3分钟			

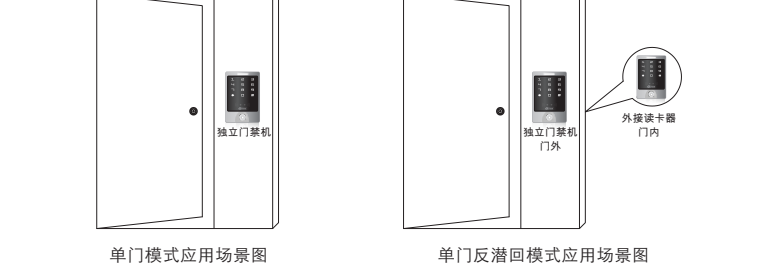
-06-
www.szhe.cn

2	0, #	蜂鸣器不响	默认值1
	1, #	蜂鸣器正常	
3	0, #	键盘灯常亮	默认值1
	1, #	键盘灯常灭	
4	0, #	键盘灯自动	默认值0
	1, #	关闭防拆报警	
5	0, #	开启防拆报警	默认值0
	1, #	不限错误次数	
	2, #	错误10次锁死10分钟	
	2, #	错误10次报警1-3分钟	

注:
① 每一次有效开锁操作, 切换一次开关状态, 并一直保持锁定此状态。
② 在卡开门方式下才有效, 在连续刷10张用户卡后能开门。
③ 本机会把ID号和卡号作为初始值, 增加1张卡, 然后自动递增ID号和卡号, 继续增加1张卡, 直至指定的卡数量添加完毕, 递增后的ID号不能超过2000。
④ 开锁后, 进入正常工作状态。
⑤ 关闭报警后, 防拆、防胁迫和门磁报警均无效。
⑥ 是指静态时状态, 操作中按正常指示。
⑦ 输入管理密码正确后, 蜂鸣器按正常发声。
⑧ 每按键或刷卡一次, 键盘灯延时30秒后关闭, 但在键盘灯熄灭状态下, 第一次按键只是启动键盘灯, 没有操作功能。
⑨ 连续错误10次才启动相应操作, 包括: 尝试输入无效的管理员密码、用户密码、防胁迫密码或刷无效卡。

十、各种工作模式应用

本机有三种工作模式: 读卡器模式, 单门模式, 单门反潜回模式, 出厂默认是单门模式。通过维根总线, 可以把本机和外部读卡器连接在一起, 实现各种不同的功能, 卡号和密码等信息都存储在本机内部, 外部读卡器只是读卡或密码的输入设备, 外部读卡器可以并接多个, 但作用相同, 在本机和外部读卡器上操作有所区别, 具体作用与模式设置有关。



-07-
www.szhe.cn

本机作为读卡器, 具有以下功能:

进入管理操作		功能		备注
白色	红闪	红闪	功能	备注
*	6-8位管理密码, #	*	进入管理操作状态	默认值888888
读卡器设置				
红闪	橙闪	橙色	功能	备注
0	0-15, #	6-8位新密码, #, 重复6-8位新密码, #	修改管理密码	默认值0
	2	26-37, #	卡号输出格式	默认值26
	0, #	4-6位按键按卡号格式输出		
	1, #	单按键4bit输出		默认值1
3	2, #	单按键8bit输出		
	0, #	关闭报警		
	1-3, #	开启报警1-3分钟		默认值1
4	0, #	无门铃功能		
	1, #	内置门铃响		默认值1
	2, #	外置门铃响		
3, #	内置和外置门铃同时响			
5	0, #	指示灯常亮		默认值1
	1, #	指示灯常灭		
1	0, #	蜂鸣器不响		默认值1
	1, #	蜂鸣器正常		
2	0, #	键盘灯常亮		默认值1
	1, #	键盘灯常灭		
3	0, #	键盘灯常亮		默认值1
	1, #	键盘灯常灭		
4	0, #	关闭防拆报警		默认值0
	1, #	开启防拆报警		

LED线拉低时, 指示灯亮绿色, LED线置高时, 指示灯恢复正常
BZ线拉低时, 蜂鸣器响, BZ线拉低超过30秒或置高时, 蜂鸣器恢复正常
作为读卡器使用, 卡号和按键均以维根格式输出, 用D0和D1两根线上的低电平表示输出数据, 定义如下:
D0, 低电平表示0, 引线颜色为绿色。
D1, 低电平表示1, 引线颜色为白色。
低电平脉冲宽度为40uS, 脉冲间隔为2mS。
卡号位数可设置为Wiegand 26-37, 要和所接的控制器相匹配, 默认为Wiegand 26。
HID自动读卡器格式输出Wiegand26-37, 其它卡按设置格式强制输出Wiegand26-37。

按键输出可设置为如下3种格式:
格式0: 4-6位按键按卡号格式输出, 即输入4-6位密码, 按“*”键后, 输出一个Wiegand 26-37, 10位10进制卡号, 卡号的含义如下, 第1-4位是机器地址, 范围是0-15, 不够4位前面补0, 第5-10位是4-6位密码, 不够6位前面补0, 如机器地址是15, 密码是999999, 则输出卡号是: 0015999999, 可输出的卡号最大值是0015999999, 即0x423FF, 可用Wiegand 26卡号格式输出, 在显示10位10进制卡号的设备上能看到0015999999, 便于密码输入的管理。

格式1: 单按键4bit输出, 即每按一个键, 输出一个4Bit的数据, 对应关系是:
1 (0001), 2 (0010), 3 (0011)
4 (0100), 5 (0101), 6 (0110)
7 (0111), 8 (1000), 9 (1001)
* (1010), 0 (0000), # (1011)

-08-
www.szhe.cn

十一、简易故障排除

故障现象	故障原因	故障原因及解决办法
刷卡距离大小	1.卡质量问题 2.开关电源干扰读卡	1.请使用原装卡 2.将电源和门禁主机外壳接地线
用户密码设置出错	1.密码设置不符合规范 2.在读卡器模式下设置用户密码	1.用户密码不能设为1234 2.用户密码只能是4-6位
用户密码不能开门	使用密码1234开门	1234是用户密码初始值, 不能用于开门, 要修改为其它值
正常情况下报警	本机安装时, 底部漏光	本机安装时, 要贴紧墙面
刷卡没反应	机器没有处于待机状态	按“*”键退出至指示灯呈红色, 让机器还处于待机状态
按键灯不亮	按键灯模式设置不对	1.请将按键灯模式设置为常亮或自动 2.在自动模式下, 30秒无操作按键灯会自动熄灭
进了管理设置	忘记管理密码	重新初始化本机, 管理密码自动初始化为888888, 请重新设置使用条件和参数, 但不会丢失用户数据
其它现象	不是以上原因	用户自己不能解决的问题, 请咨询本公司专业售后服务人员

-09-
www.szhe.cn